

MARCHÉ DU TRAVAIL – ASPECTS LOCAUX MARS 2014

NETTE PROGRESSION DU CHOMAGE EN MARS

Fin mars, le département comptait 27 988 demandeurs d'emploi de catégorie A (sans activité déclarée), soit une augmentation de **1,7%** sur un mois représentant 470 inscrits de plus.

Cette hausse mensuelle place le département dans une situation plus défavorable que la région Centre (+1,0%) et que l'ensemble du territoire (+0,0%).

Sur 12 mois, la demande d'emploi cat A reste toujours orientée à la hausse (**4,8%**). Cette progression annuelle observée en Indre et Loire dépasse légèrement les progressions régionale (4,6%) et nationale (4,1%).

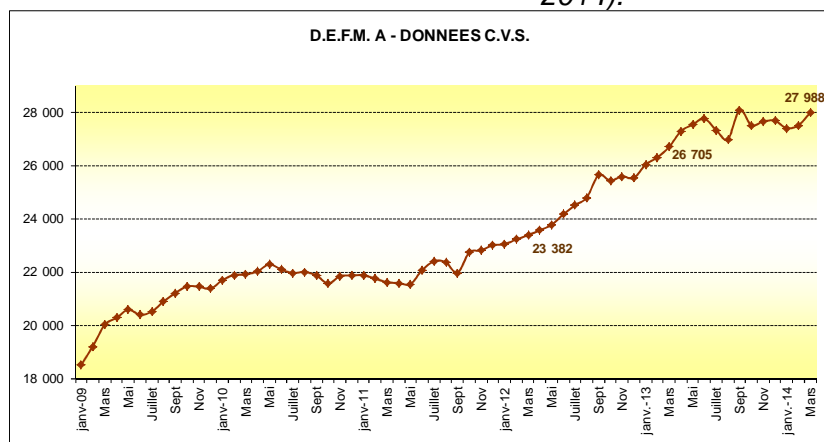
Le chômage exprimé en catégories ABC (43 994 demandeurs d'emploi) progresse également sur le mois (+1% soit 416 inscrits supplémentaires) et reste en hausse significative sur l'année (+6,4%).

Cette dernière augmentation excède la progression régionale (5%) et dépasse également la progression nationale mesurée à 4,5%.

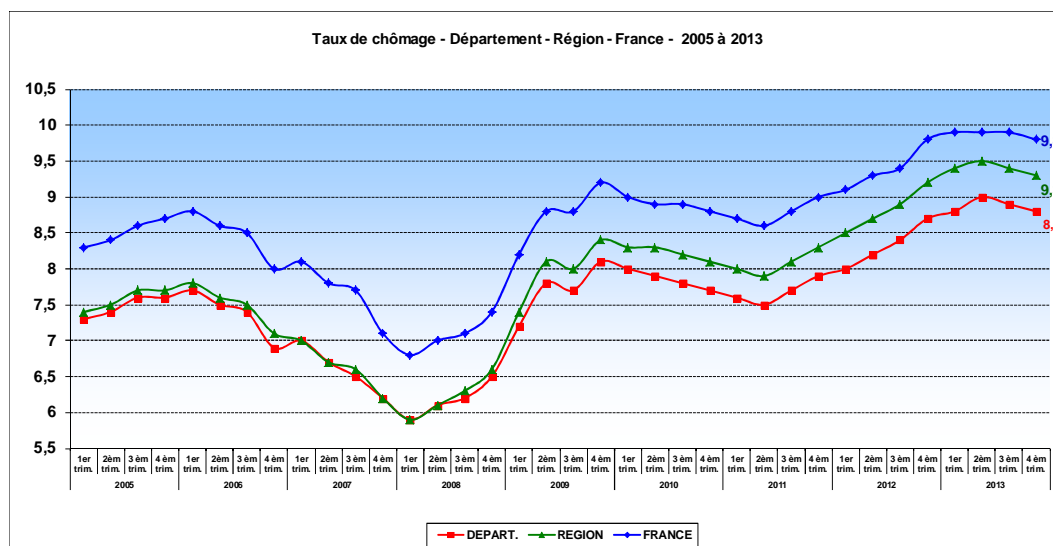
En mars, le nombre d'offres d'emploi collectées en données C.V.S. (2 362 au total) est en progression de +3,7% comparé à février mais reste en retrait (-16,1%) sur 12 mois glissants.

Comparées au mois précédent, les entrées (données C.V.S. - cat. ABC) progressent de 4,2% (soit 200 entrées supplémentaires). Quant aux flux de sorties, ils sont eux en diminution de 8,2% (soit 396 sorties en moins).

Les taux de chômage pour le 4ème trimestre 2013 : 8,8% pour l'Indre-et-Loire, 9,3% pour la région et 9,8% pour l'ensemble du territoire. (*ATTENTION : les séries de taux de chômage localisés ont été révisées. Elles sont rétropolées à partir d'avril 2014.*)



(source DIRECCTE)



(source DIRECCTE)

LES CARACTÉRISTIQUES DU MARCHÉ DU TRAVAIL EN MARS 2014

LES PUBLICS

En mars le nombre de jeunes demandeurs d'emploi, catégorie A, repart à la hausse comparé au mois précédent (1,5% soit + 76 inscrits). Sur un mois, le département est en situation défavorable comparé à la région (+0,2%) et au territoire national (-0,8%).

La part des jeunes dans la demande d'emploi totale, en Indre-et-Loire (17,9%) demeure légèrement supérieure à celle mesurée au plan régional (+17,6%) et reste structurellement supérieure à celle observée sur l'ensemble du territoire (15,9%).

Sur 12 mois, le chômage des jeunes régresse de 2,9% : régression légèrement plus marquée qu'aux autres niveaux : région (-2,0%) et ensemble du territoire (-2,6%).

Avec 14 244 demandeurs d'emploi, le chômage des hommes (cat. A), est en augmentation sur le mois (+1,1% ; soit +156 unités) et reste en nette progression sur l'année (+4,1%).

La demande d'emploi des femmes (13 744) progresse également sur un mois considéré (+2,3% ; soit +314 unités) et reste en progression sur un an (5,6%).

Les femmes représentent sur le département 49,1% de la demande d'emploi.

Cette part des femmes dans la demande d'emploi totale est légèrement supérieure à celles mesurées au plan régional (0,9 point) et au plan national (1,6 point)

En cumulant les catégories ABC la féminisation de la demande d'emploi s'accroît (51,7%)

Le chômage de longue durée avec 17 539 inscrits (exprimé lui en catégories ABC) est à nouveau en progression (+1,0%, soit +173 unités) sur le mois.

Sur 12 mois, cet indicateur reste en très nette hausse (+16,8%) pour le département : hausse significativement supérieure à celles observées aux niveaux régional (+14,2%) et national (+10,6%).

39,9% des demandeurs d'emploi sont inscrits depuis plus de 12 mois à Pôle Emploi contre 36,3% en mars 2013 (42,8% pour la région Centre et 42,2% pour l'ensemble du territoire en mars 2014).

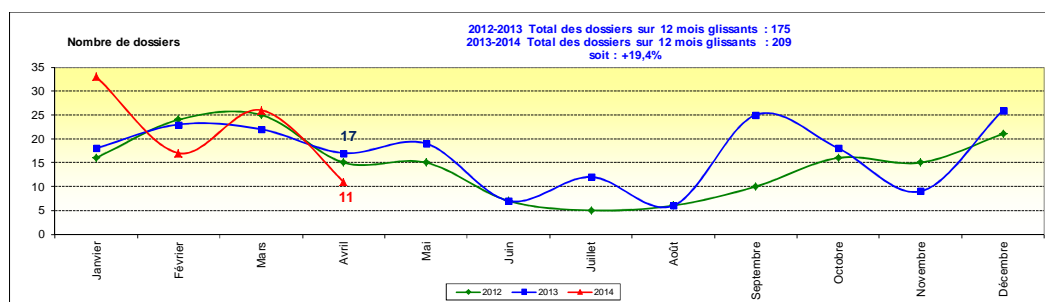
Enfin, la demande d'emploi des seniors (6 230 inscrits) continue à progresser en mars (2,8% soit +169 unités). Sur 12 mois, sa progression (15,3%) reste vive.

L'évolution de cet indicateur est nettement plus défavorable à l'Indre et Loire qu'aux autres échelons : région (+11,2%) et territoire (+11,8%).

LES CARACTÉRISTIQUES DU MARCHÉ DU TRAVAIL EN MARS 2014

LES PRINCIPAUX INDICATEURS

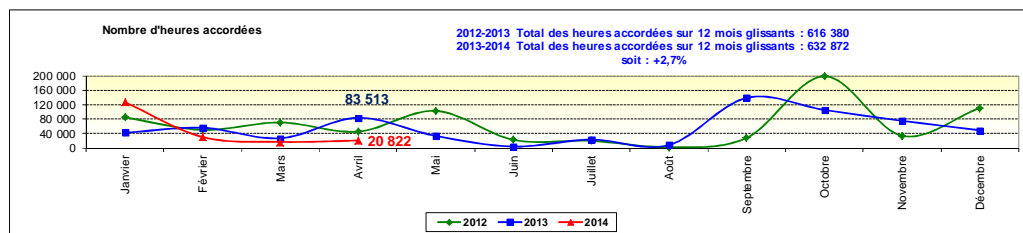
L'Activité partielle (source DIRECCTE UT 37)



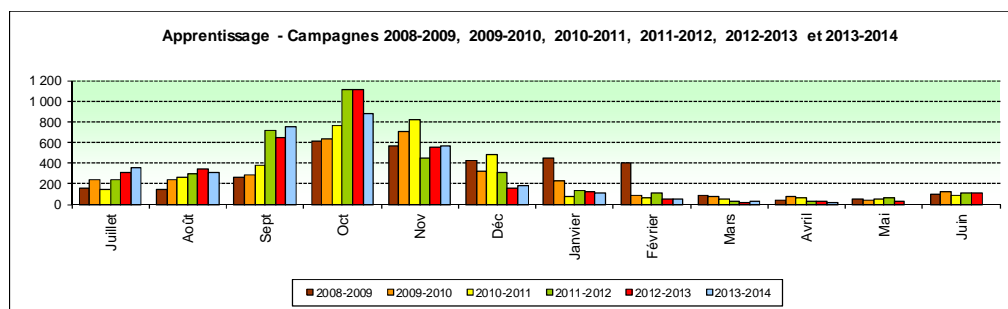
26 dossiers de demandes ont été déposés au titre de l'activité partielle en mars 2014.

Sur 12 mois glissants, le nombre de dossiers progresse de 24,3%.

29 857 heures ont été accordées au mois de mars 2014 contre 26 973 pour le même mois en 2013. Sur 12 mois glissants, le nombre d'heures accordées est en augmentation de +5,7%.

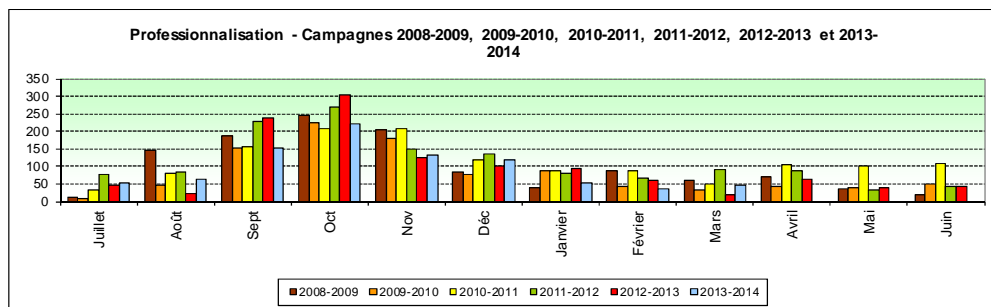


Les contrats d'apprentissage et de professionnalisation (source DIRECCTE UT 37)



La campagne 2013-2014 (3 214 contrats au 31 mars 2014) accuse un retard **-3,3%** comparée à la campagne précédente, elle-même déjà en retrait.

Avec 874 contrats enregistrés à fin mars 2014, la campagne 2013-2014 est en **retrait de 13,2%** en comparaison de la campagne précédente (1 007 à fin mars 2013).



Le Contrat Unique d'Insertion (source DIRECCTE)

Les objectifs annuels pour le Contrat Unique d'Insertion (C.U.I.) sont :

- pour le C.U.I.-C.A.E., secteur non marchand : 3 370 contrats,
- pour le C.U.I.-C.I.E., secteur marchand : 327 contrats.
- pour les Emplois d'Avenir, les objectifs sont annuels :
 - secteur non marchand : 630 contrats
 - secteur marchand : 70 contrats.

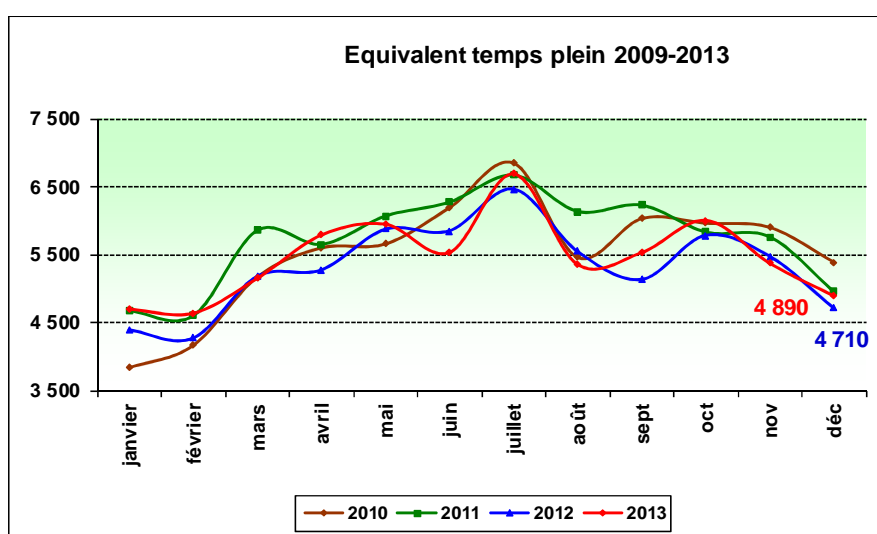
	Objectif annuel	Objectif semestriel	31-mars-14	% de l'objectif réalisé au 31/03/2014
C.I.E.		140	124	88,6%
C.A.E.		1 341	500	37,3%
Emplois Avenir non marchand		247	108	43,7%
Emplois Avenir marchand		61	45	73,8%

Le travail temporaire en équivalent emplois à temps plein (source DIRECCTE)


A fin décembre 2013 le recours au travail temporaire représente en Indre et Loire 4 890 emplois Equivalent Temps Plein contre 4 710 pour le même mois en 2012.

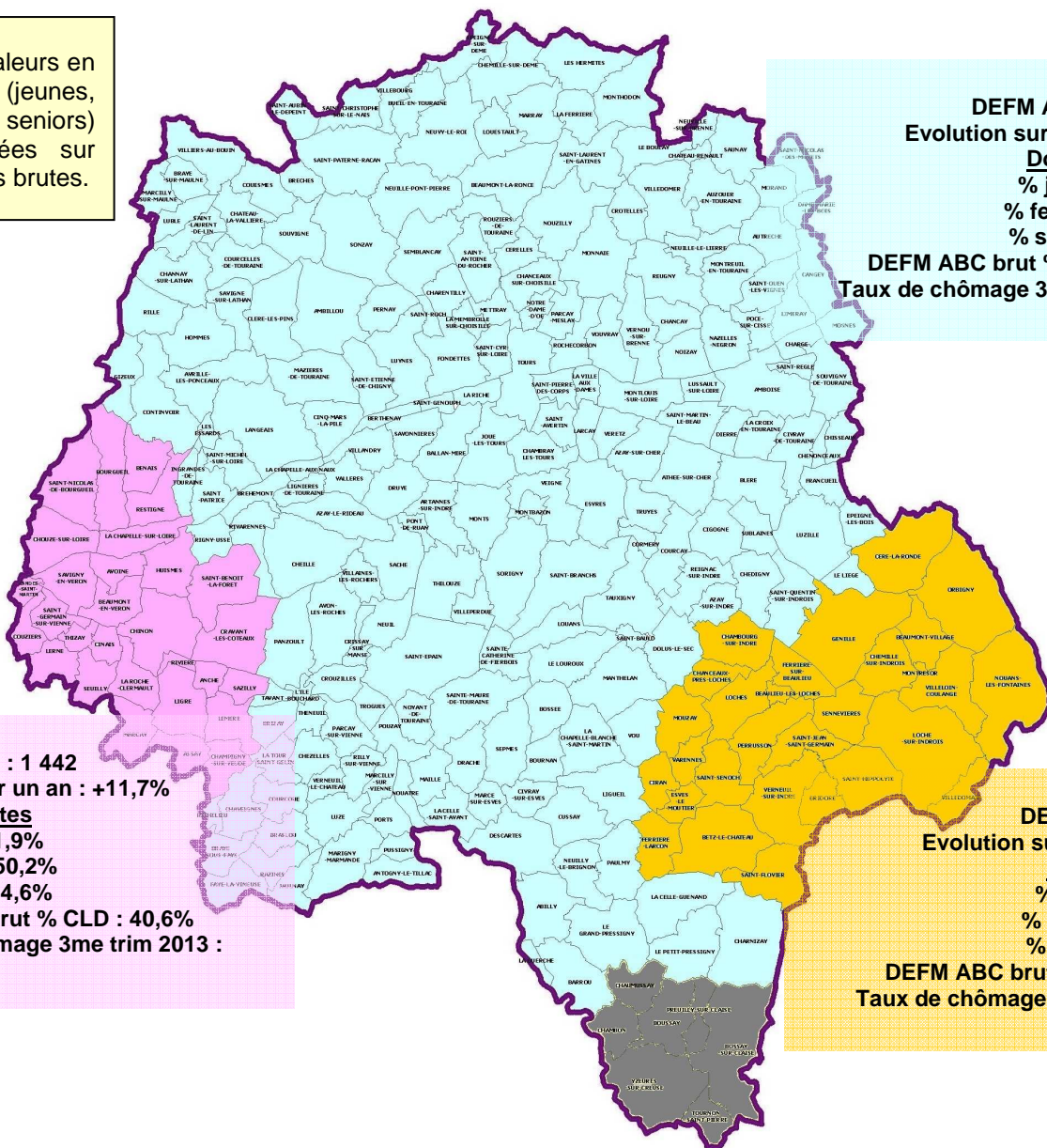
Comparé à décembre 2012, cet indicateur est en augmentation de **+3,8%**.

Pour le mois considéré, le recours au travail temporaire est en hausse dans tous les secteurs d'activité à l'exception du secteur de la construction (- 4,1% comparé à décembre 2012)



LES CARACTÉRISTIQUES INFRA DÉPARTEMENTALES DU MARCHÉ DU TRAVAIL MARS 2013 – LES TERRITOIRES – ÉVOLUTIONS MENSUELLES

 Les valeurs en structures (jeunes, femmes et seniors) sont calculées sur des données brutes.



TOURS
DEFM A CVS : 24 897
Evolution sur un an : +4,3%
Données Brutes
% jeunes : 18,5%
% femmes : 47,1%
% seniors : 21,1%
DEFM ABC brut % CLD : 39,2%
Taux de chômage 3me trim 2013 : 9,5%

CHINON
DEFM A CVS : 1 442
Evolution sur un an : +11,7%
Données brutes
% jeunes : 21,9%
% femmes : 50,2%
% seniors : 24,6%
DEFM ABC brut % CLD : 40,6%
Taux de chômage 3me trim 2013 : 9,1%

LOCHES
DEFM A CVS : 985
Evolution sur un an : +2,3%
Données brutes
% jeunes : 18,2%
% femmes : 46,0%
% seniors : 28,5%
DEFM ABC brut % CLD : 40,2%
Taux de chômage 3me trim 2013 : 9,2%

-  ZONE EMPLOI DE LOCHES
-  COMMUNES RATTACHEES A LA ZONE EMPLOI DU BLANC (36)
-  ZONE EMPLOI DE CHINON
-  ZONE EMPLOI DE TOURS

(source DIRECTCTE)

Données brutes	Chinon		Loches		Tours		Département	
	mars-14	%/mars13	mars-14	%/mars13	mars-14	%/mars13	mars-14	%/mars13
Évolution annuelle								
D.E.F.M. A	1 490	12,1%	1 028	1,7%	25 269	4,4%	27 973	4,8%
D.E.F.M. (A.B.C.)	2 442	7,7%	1 623	5,9%	39 877	6,2%	44 231	6,4%
D.E.F.M. (A) -25 ANS	294	-1,0%	187	12,7%	4 485	-3,6%	4 993	-2,9%
D.E.F.M. (A) 50 ANS et +	392	7,7%	301	11,5%	5 514	15,7%	6 268	15,3%
D.E.F.M. (A) FEMMES	751	10,4%	483	6,4%	12 052	5,2%	13 377	5,6%
D.E.F.M. (ABC) C.L.D.	1 008	20,6%	662	15,5%	15 745	16,2%	17 548	16,7%
D.E.E. (ABC)	194	14,1%	144	5,1%	3 844	5,9%	4 204	11,5%
D.E.S. (ABC)	238	3,9%	157	-9,2%	4 106	0,5%	4 561	7,5%
Taux de Chômage localisé 4ème trimestre 2013	7,80%		9,00%		8,90%		8,80%	