

MARCHÉ DU TRAVAIL – ASPECTS LOCAUX FÉVRIER 2014

PROGRESSION MODERÉE DE LA DEMANDE D'EMPLOI EN FÉVRIER

Fin février, le département comptait 27 518 demandeurs d'emploi de catégorie A (sans activité déclarée), soit une augmentation de **0,4%** sur un mois représentant 108 inscrits de plus.

Cette hausse modérée place le département dans une situation légèrement plus favorable que la région Centre (+0,8%) et que l'ensemble du territoire (+0,9%).

Sur 12 mois, la demande d'emploi cat A reste toujours orientée à la hausse (**4,6%**). Cette progression annuelle observée en Indre et Loire s'inscrit entre la progression régionale (4,4%) et la progression nationale (4,7%).

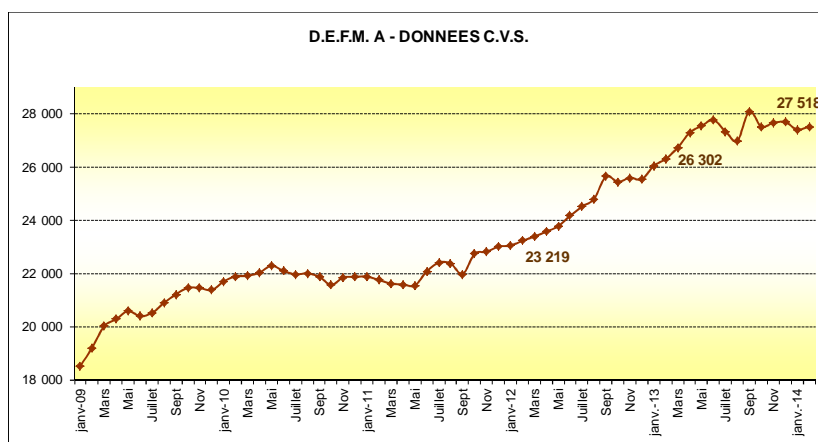
Le chômage exprimé en catégories ABC (43 578 demandeurs d'emploi) se stabilise sur le mois (+14 inscrits) mais reste en nette augmentation sur l'année (+5,9%).

Cette dernière augmentation s'inscrit dans la tonalité régionale (5,4%) et dépasse légèrement la progression nationale mesurée à +5%.

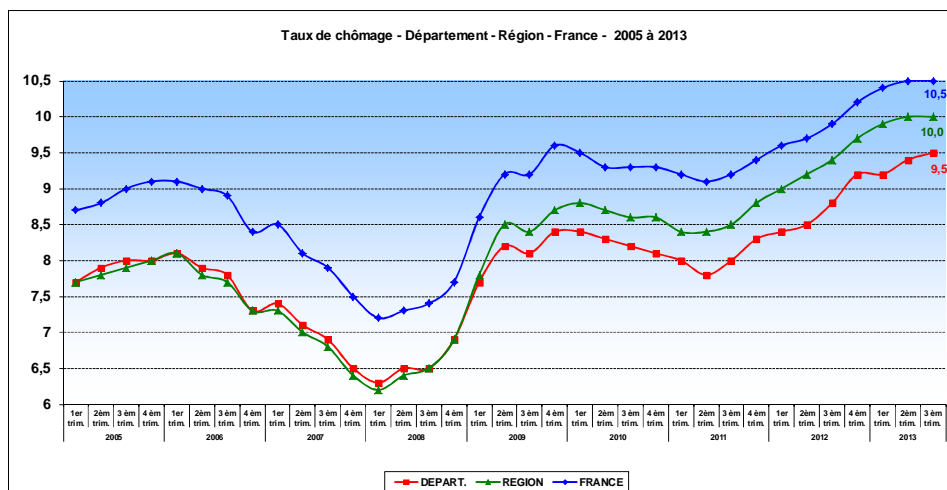
En février, le nombre d'offres d'emploi collectées en données C.V.S. (2 278 au total) est en recul de 16% comparé à janvier et reste également en retrait (-18,5%) sur 12 mois glissants.

Comparées au mois précédent, les entrées (données C.V.S. - cat. ABC) progressent de 1,2% (soit 56 entrées supplémentaires). Quant aux flux de sorties ils sont eux en augmentation de 5,1% (soit 237 inscrits en moins).

Les taux de chômage pour le 3ème trimestre 2013 : 9,5% pour l'Indre-et-Loire, 10,0% pour la région et 10,5% pour l'ensemble du territoire.



(source DIRECCTE)



(source DIRECCTE)

LES CARACTÉRISTIQUES DU MARCHÉ DU TRAVAIL EN FÉVRIER 2014

LES PUBLICS

En février le nombre de jeunes demandeurs d'emploi, catégorie A, poursuit son recul : **-1,3%** comparé au mois précédent (soit -64 inscrits). Au regard de la stabilisation observée aux autres échelles, cette légère diminution place le département en situation favorable.

La part des jeunes dans la demande d'emploi totale, en Indre-et-Loire (18,0%) demeure néanmoins, légèrement supérieure à celle mesurée au plan régional (+17,8%) et reste structurellement supérieure à celle observée sur l'ensemble du territoire (16,1%).

En Indre et Loire, sur 12 mois, le chômage des jeunes diminue également de **1,3%** (contre -1,5% aux autres niveaux géographiques).

Avec 14 088 demandeurs d'emploi, le chômage des **hommes** (cat. A), continue son fléchissement sur un mois (-0,9% ; soit -127 unités) mais reste en nette progression sur l'année (+5,1%).

La demande d'emploi des **femmes** (13 430) progresse sur un mois considéré (+1,8% ; soit +235 unités) et reste en progression sur un an de +4,1%.

Les femmes représentent sur le département 48,8% de la demande d'emploi.

Cette part des femmes dans la demande d'emploi est légèrement supérieure de 0,6 point à celles mesurées au plan régional et de 1,3 point au plan national (+47,5%).

En cumulant les catégories ABC la féminisation de la demande d'emploi s'accroît (51,6%)

Le chômage de longue durée : 17 366 inscrits (exprimé lui en catégories ABC) poursuit sa progression comparé au mois de janvier (**+0,7%**, soit +125 unités).

Sur 12 mois, cet indicateur reste en très nette hausse (**17,1%**) pour le département : hausse significativement supérieure à celles observées aux niveaux régional (+14,3%) et national (+11,4%).

39,9% des demandeurs d'emploi sont inscrits depuis plus de 12 mois à Pôle Emploi contre 36,0% en février 2013 (42,6% pour la région Centre et 42,3% pour l'ensemble du territoire en janvier 2014).

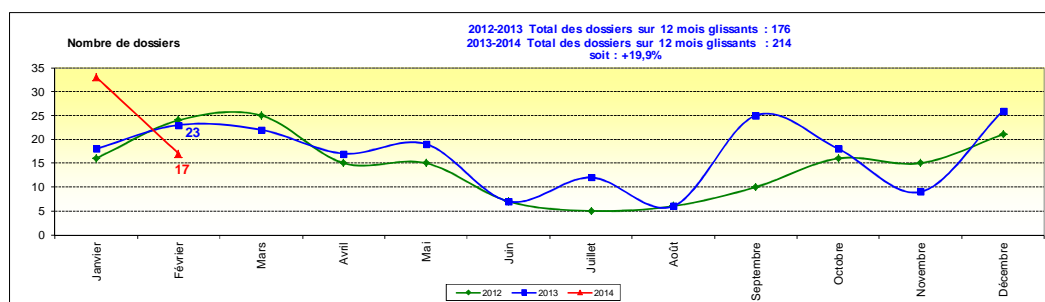
Enfin, la **demande d'emploi des seniors** (5 940 inscrits) repart à la hausse en février (**2,0%** soit +121 unités). Sur 12 mois, sa progression (**14,3%**) reste vive.

L'évolution de cet indicateur est nettement plus défavorable à l'Indre et Loire qu'aux autres échelons : régional (+10,5%) et territoire (+12,1%).

LES CARACTÉRISTIQUES DU MARCHÉ DU TRAVAIL EN FÉVRIER 2014

LES PRINCIPAUX INDICATEURS

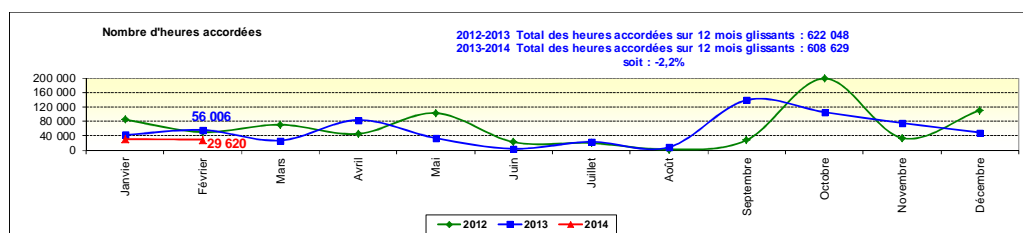
L'Activité partielle (source DIRECCTE UT 37)



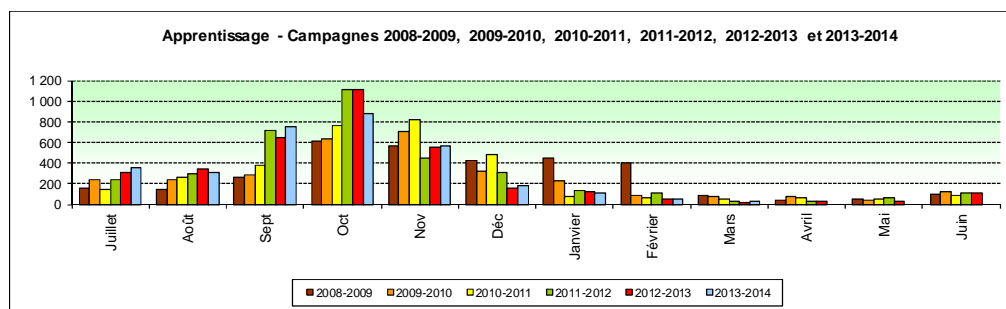
17 dossiers de demandes ont été déposés au titre de l'activité partielle en février 2014.

Sur 12 mois glissants, le nombre de dossiers progresse de **19,9%**.

29 620 heures ont été accordées au mois de février 2014 contre 56 006 pour le même mois en 2013. Sur 12 mois glissants, le nombre d'heures accordées est en diminution de **-2,2%**.

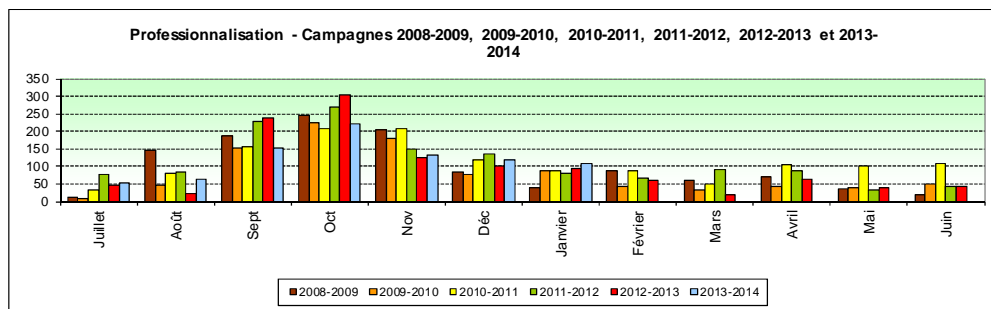


Les contrats d'apprentissage et de professionnalisation (source DIRECCTE UT 37)



La campagne 2013-2014 (3 137 contrats au 31 janvier 2014) accuse un retard **-3,4%** comparé à la campagne précédente, elle-même déjà en retrait.

Avec 845 contrats enregistrés à fin janvier 2014, la campagne 2013-2014 est en **retrait de 9,1%** en comparaison de la campagne précédente (930 à fin janvier 2013).



Le Contrat Unique d'Insertion (source DIRECCTE)

Les objectifs annuels pour le Contrat Unique d'Insertion (C.U.I.) sont :

- pour le C.U.I.-C.A.E., secteur non marchand : 3 370 contrats,
- pour le C.U.I.-C.I.E., secteur marchand : 327 contrats.
- pour les Emplois d'Avenir, les objectifs sont annuels :
 - secteur non marchand : 630 contrats
 - secteur marchand : 70 contrats.

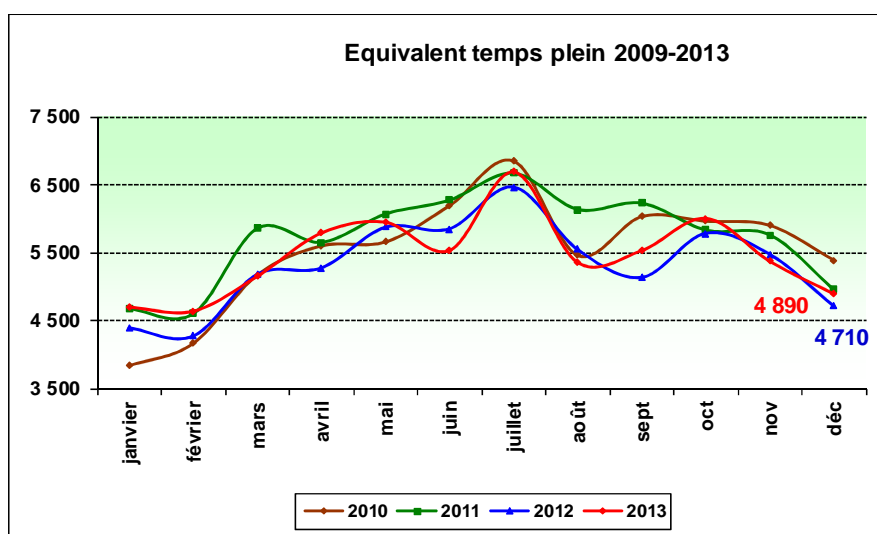
	Objectif annuel	Objectif semestriel	28-févr-14	% de l'objectif réalisé au 28/02/2014
C.I.E.		140	72	51,4%
C.A.E.		1 341	302	22,5%
Emplois Avenir non marchand		247	77	31,2%
Emplois Avenir marchand		61	25	41,0%

Le travail temporaire en équivalent emplois à temps plein (source DIRECCTE)


A fin décembre le recours au travail temporaire représente en Indre et Loire 4 890 emplois Equivalent Temps Plein contre 4 710 pour le même mois en 2012.

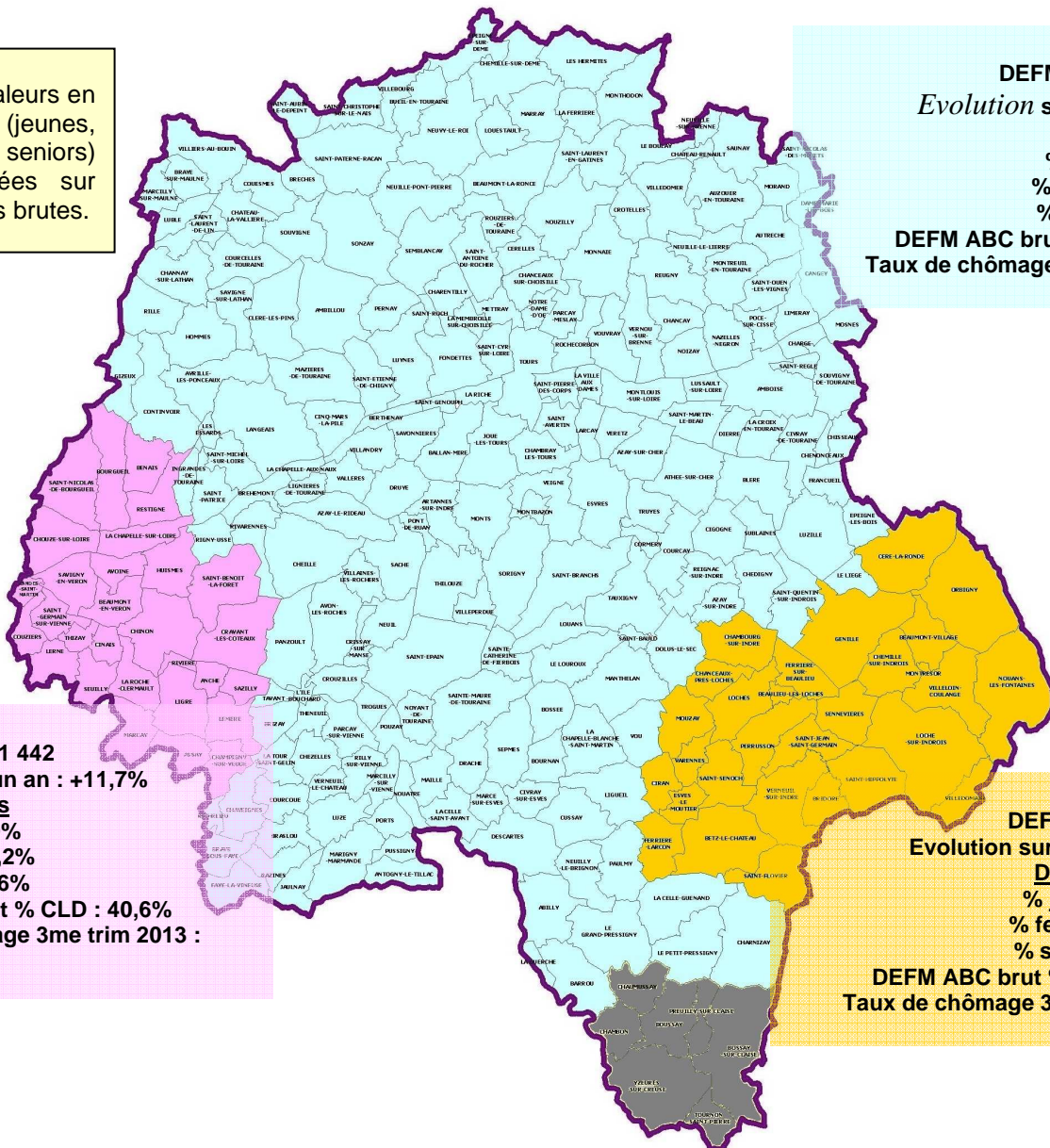
Comparé à décembre 2012, cet indicateur est en augmentation de **+3,8%**.

Pour le mois considéré, le recours à l'intérim est en hausse dans tous les secteurs d'activité excepté « la construction » où l'on observe une baisse de 4,1% comparé à décembre 2012.



LES CARACTÉRISTIQUES INFRA DÉPARTEMENTALES DU MARCHÉ DU TRAVAIL FÉVRIER 2013 – LES TERRITOIRES – ÉVOLUTIONS MENSUELLES




 Les valeurs en structures (jeunes, femmes et seniors) sont calculées sur des données brutes.



TOURS
DEFM A CVS : 24 897
Evolution sur un an : +4,3%
Données Brutes
% jeunes : 18,5%
% femmes : 47,1%
% seniors : 21,1%
DEFM ABC brut % CLD : 39,2%
Taux de chômage 3me trim 2013 : 9,5%

CHINON
DEFM A CVS : 1 442
Evolution sur un an : +11,7%
Données brutes
% jeunes : 21,9%
% femmes : 50,2%
% seniors : 24,6%
DEFM ABC brut % CLD : 40,6%
Taux de chômage 3me trim 2013 : 9,1%

LOCHES
DEFM A CVS : 985
Evolution sur un an : +2,3%
Données brutes
% jeunes : 18,2%
% femmes : 46,0%
% seniors : 28,5%
DEFM ABC brut % CLD : 40,2%
Taux de chômage 3me trim 2013 : 9,2%

-  ZONE EMPLOI DE LOCHES
-  COMMUNES RATTACHEES A LA ZONE EMPLOI DU BLANC (36)
-  ZONE EMPLOI DE CHINON
-  ZONE EMPLOI DE TOURS

(source DIRECCTE)

Données brutes	Chinon		Loches		Tours		Département	
	févr-14	%/janv13	févr-14	%/janv13	févr-14	%/janv13	févr-14	%/janv13
Évolution annuelle								
D.E.F.M. A	1 603	11,5%	1 078	2,2%	26 209	4,1%	29 085	4,5%
D.E.F.M. (A.B.C.)	2 494	7,5%	1 644	4,9%	40 201	5,7%	44 637	5,8%
D.E.F.M. (A) -25 ANS	351	6,0%	196	10,7%	4 843	-2,1%	5 422	-1,1%
D.E.F.M. (A) 50 ANS et +	394	4,8%	307	15,8%	5 539	14,7%	6 297	14,2%
D.E.F.M. (A) FEMMES	804	8,1%	496	4,2%	12 340	3,6%	13 740	4,0%
D.E.F.M. (ABC) C.L.D.	1 012	21,1%	661	14,4%	15 741	16,7%	17 548	17,1%
D.E.E. (ABC)	202	16,8%	122	8,0%	3 453	5,5%	3 805	6,3%
D.E.S. (ABC)	232	2,7%	152	19,7%	3 851	10,0%	4 292	10,6%
Taux de Chômage localisé 3ème trimestre 2013	9,10%		9,20%		9,50%		9,50%	