

MARCHÉ DU TRAVAIL – ASPECTS LOCAUX JANVIER 2017

LEGERE PROGRESSION DE LA DEMANDE D'EMPLOI EN JANVIER

Fin janvier, le département comptait 29 690 demandeurs d'emploi de catégorie A (sans activité déclarée), soit une **augmentation de 0,3%** comparée au mois précédent, représentant 100 demandeurs de plus inscrits à Pôle Emploi.

Pour ce premier mois de 2017, la demande d'emploi en Indre-et-Loire augmente plus légèrement que celle observée pour la région (+0,5%). Pour l'ensemble du territoire, la demande d'emploi est stable.

Sur 12 mois, le chômage cat A, reste néanmoins en baisse (**-2,2%**) : une baisse toutefois plus faible que celle observée au niveau national (-2,5%) et en deçà de celle mesurée au niveau régional (-3,2%).

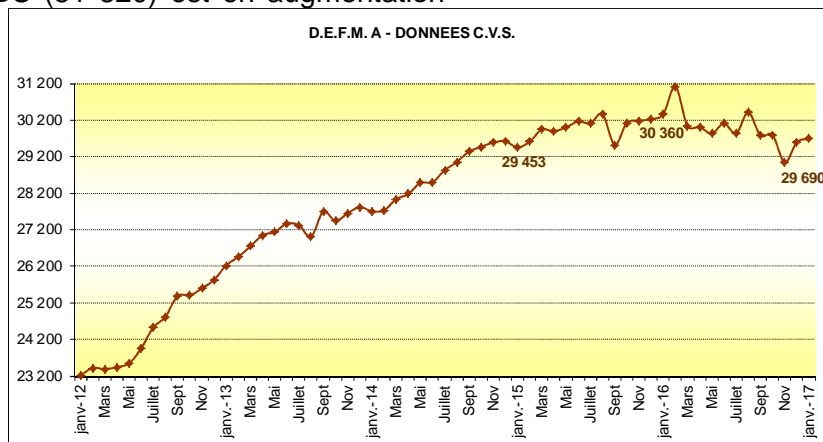
Le nombre de demandeurs d'emploi inscrits dans les catégories ABC (51 320) est en augmentation

comparé au mois décembre (+410 inscrits, soit **+0,8%**) et reste en hausse sur l'ensemble de l'année (**1,4%**).

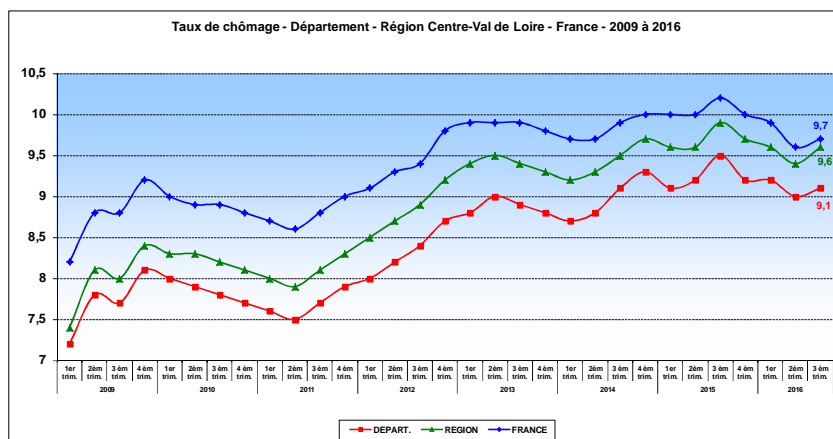
Là encore, la dégradation observée pour l'Indre-et-Loire dépasse celles observées aux autres échelles.

4 960 entrées (données C.V.S. - cat. ABC) ont été enregistrées sur le trimestre (de novembre 2016 à janvier 2017) soit une diminution de 2,0%. Les flux de sorties (4 860) calculés sur la même période sont eux en retrait de 3,4% comparés au trimestre précédent.

Les taux de chômage pour le 3^{ème} trimestre 2016 : 9,1% pour l'Indre-et-Loire, 9,6% pour la région et 9,7% pour l'ensemble du territoire.



(source DIRECCTE)



(source DIRECCTE)

LES CARACTÉRISTIQUES DU MARCHÉ DU TRAVAIL EN JANVIER 2017

LES PUBLICS

En janvier, le nombre de jeunes demandeurs d'emploi, catégorie A, est stable comparé au mois précédent (+0,2% soit 10 jeunes de plus). Cette très légère hausse de la demande d'emploi des moins de 25 ans s'inscrit entre la hausse observée pour la région (0,7%) et la baisse nationale (0,3%)

La part des jeunes dans la demande d'emploi totale en Indre-et-Loire (15,6%) reste plus forte que celle mesurée au plan régional (+15,1%) et demeure structurellement bien supérieure à celle observée sur l'ensemble du territoire (13,7%).

Sur 12 mois, le chômage des jeunes diminue toujours sur le département (-9,6%). Cette diminution est supérieure à celle mesurée au niveau national (-8%) tout en restant assez proche de la baisse régionale.

Avec 15 370 demandeurs d'emploi, le chômage des hommes (cat. A) progresse sur le mois considéré (+0,6% ; soit +90 unités) mais reste en diminution sur un an (-2,3%).

La demande d'emploi des femmes (14 320) augmente elle aussi (+10 unités soit +0,1%) sur le mois mais est en retrait sur l'année (-2,1%).

Les femmes représentent sur le département 48,2% de la demande d'emploi.

Cette part des femmes dans la demande d'emploi totale est quasi identique à celle mesurée au plan régional (48,3%) et très légèrement supérieure à celle du plan national (47,8%).

En cumulant les catégories ABC la féminisation de la demande d'emploi s'accroît (51,9%) en Indre-et-Loire.

Le chômage de longue durée avec 22 860 inscrits (exprimé lui en catégories ABC), augmente en janvier (+0,6% sur le mois, soit +140 unités).

Sur 12 mois, cet indicateur reste orienté à la hausse (+0,9% pour le département) : hausse nettement supérieure à celle mesurée au niveau régional (0,1%) alors que l'ensemble du territoire enregistre lui, une baisse pour cette catégorie de demandeur d'emploi (-2,7%).

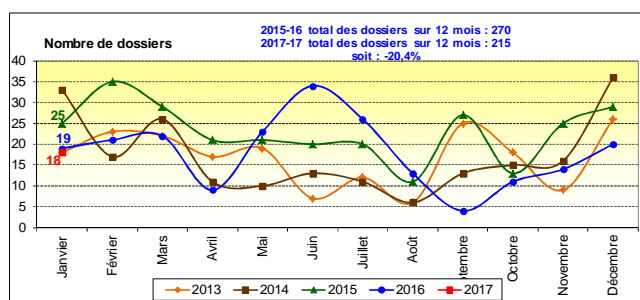
Ainsi, 44,5% des demandeurs d'emploi sont inscrits depuis plus de 12 mois à Pôle Emploi contre 44,8% en janvier 2016 (46,7% pour la région Centre-Val de Loire et 43,9% pour l'ensemble du territoire en janvier 2017).

Enfin, la demande d'emploi des seniors (7 590 inscrits) augmente en janvier (+0,9% ; soit +70 unités). Sur 12 mois, sa progression est de 4,7% : une progression annuelle qui excède celles enregistrées aux autres échelons régional (+2,3%) et national (+2,8%).

LES CARACTÉRISTIQUES DU MARCHÉ DU TRAVAIL EN JANVIER 2017

LES PRINCIPAUX INDICATEURS

L'Activité partielle (source DIRECCTE UT 37)

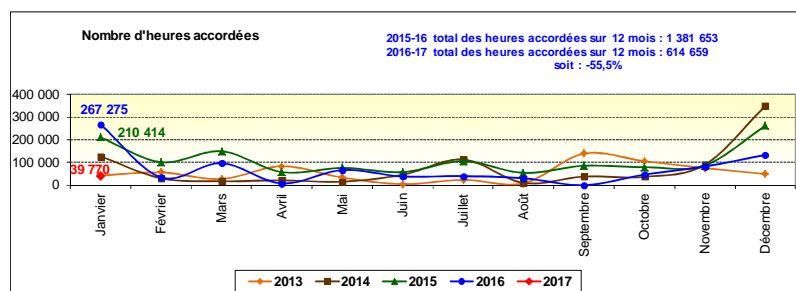


18 dossiers de demande ont été déposés au titre de l'activité partielle en janvier 2017.

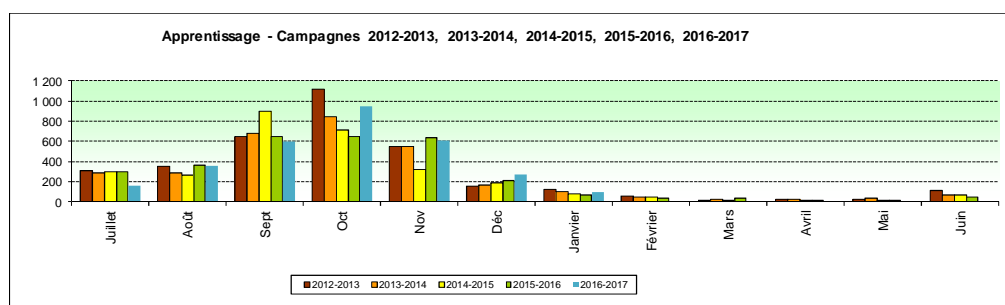
Sur 12 mois glissants le nombre de dossiers déposés est en baisse de 20,4%.

39 700 heures ont été accordées en janvier 2017 contre 267 275 pour le même mois en 2016.

Sur 12 mois glissants, le nombre d'heures accordées (842 164) diminue de 55,5%.



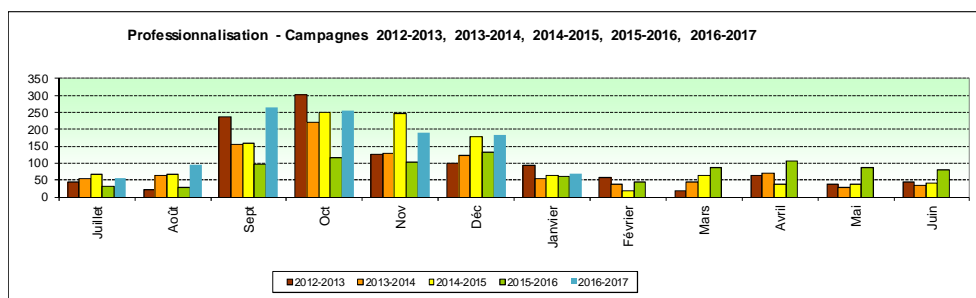
Les contrats d'apprentissage et de professionnalisation (source Ariane)



Pour cette campagne 2016-2017 : le nombre de contrats enregistrés pour le mois (97) est supérieur à celui mesuré pour le même mois l'année précédente.

En cumul, 3 053 contrats ont été enregistrés contre 2 885 pour la même période en 2015-2016 soit une progression de 5,8%.

Un début de campagne très dynamique pour le contrat de professionnalisation : 1 112 contrats enregistrés à fin janvier 2017.



(source Extrapro)

Les Contrats Aidés (source DIRECCTE)

Les objectifs annuels 2017 pour le Contrat Unique d'Insertion (C.U.I.) sont :

- pour le C.U.I.-C.A.E., secteur non marchand : 913 contrats,
- pour le C.U.I.-C.I.E., secteur marchand : 168 contrats.

et

- pour les Emplois d'Avenir, secteur non marchand et secteur marchand : 258 contrats.

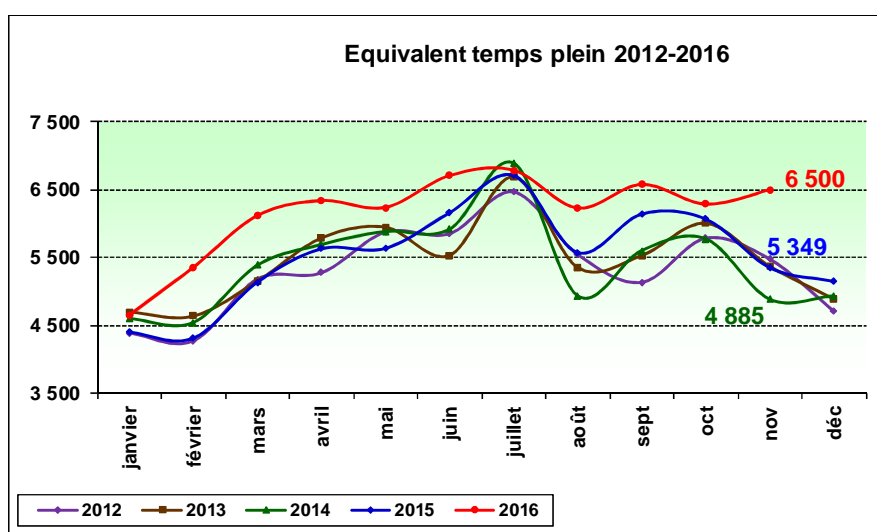
	Objectif 1er semestre 2017	31-janv-17	% de l'objectif réalisé au 31/01/17
C.I.E.	168	24	14,3%
C.A.E.	913	105	11,5%
Emplois Avenir non marchand	173	49	28,3%
Emplois Avenir marchand	85	7	8,2%

Le travail temporaire en équivalent emplois à temps plein (source DIRECCTE)

A fin novembre 2016, le recours au travail temporaire représente en Indre-et-Loire 6 500 emplois Equivalent Temps Plein.


Comparé à novembre 2015, le recours au travail temporaire est en hausse de 21,5%

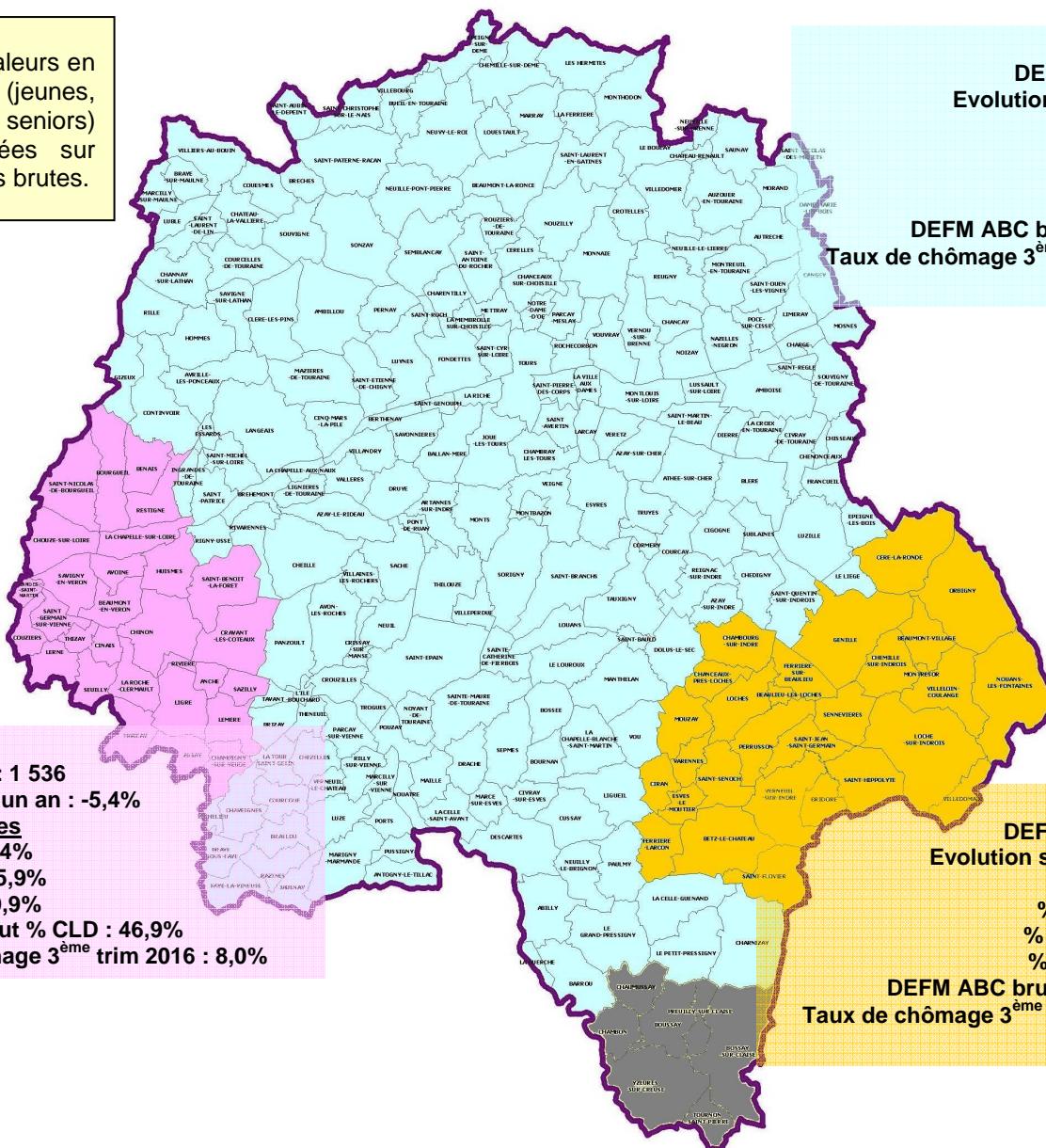
Pour le mois considéré, tous les secteurs d'activité ont très nettement progressé dans leur consommation de travail temporaire.



LES CARACTÉRISTIQUES INFRA DÉPARTEMENTALES DU MARCHÉ DU TRAVAIL

JANVIER 2017 – LES TERRITOIRES – ÉVOLUTIONS MENSUELLES

 Les valeurs en structures (jeunes, femmes et seniors) sont calculées sur des données brutes.



TOURS
 DEFM A CVS : 26 883
 Evolution sur un an : -2,2%
Données Brutes
 % jeunes : 16,1%
 % femmes : 47,2%
 % seniors : 24,2%
 DEFM ABC brut % CLD : 43,8%
 Taux de chômage 3^{ème} trim 2016 : 9,2%

CHINON
 DEFM A CVS : 1 536
 Evolution sur un an : -5,4%
Données brutes
 % jeunes : 18,4%
 % femmes : 45,9%
 % seniors : 29,9%
 DEFM ABC brut % CLD : 46,9%
 Taux de chômage 3^{ème} trim 2016 : 8,0%

LOCHES
 DEFM A CVS : 1 044
 Evolution sur un an : -2,9%
Données brutes
 % jeunes : 17,6%
 % femmes : 44,6%
 % seniors : 32,5%
 DEFM ABC brut % CLD : 45,8%
 Taux de chômage 3^{ème} trim 2016 : 8,9%

-  ZONE EMPLOI DE LOCHES
-  COMMUNES RATTACHEES A LA ZONE EMPLOI DU BLANC (36)
-  ZONE EMPLOI DE CHINON
-  ZONE EMPLOI DE TOURS

(source DIRECCTE)

Données brutes	Chinon		Loches		Tours		Département	
	janv-17	%/janv16	janv-17	%/janv16	janv-17	%/janv16	janv-17	%/janv16
Évolution annuelle								
D.E.F.M. A	1 741	-4,9%	1 148	-2,6%	28 646	-2,1%	31 727	-2,3%
D.E.F.M. (A.B.C.)	2 927	1,0%	1 800	-2,1%	47 318	1,9%	52 344	1,7%
D.E.F.M. (A) -25 ANS	320	-14,4%	202	6,9%	4 609	-10,1%	5 163	-9,8%
D.E.F.M. (A) 50 ANS et +	520	1,8%	373	7,8%	6 920	4,6%	7 880	4,7%
D.E.F.M. (A) FEMMES	799	-9,4%	512	-4,3%	13 511	-1,7%	14 913	-2,2%
D.E.F.M. (ABC) C.L.D.	1 373	5,1%	824	-2,1%	20 722	0,7%	23 067	0,9%
D.E.E. (ABC)	265	10,9%	168	9,8%	4 814	10,4%	5 269	10,4%
D.E.S. (ABC)	231	6,5%	162	4,5%	4 303	2,5%	4 737	1,7%
Taux de Chômage localisé 3^{ème} trimestre 2016	8,00%		8,90%		9,20%		9,10%	