

MARCHÉ DU TRAVAIL – ASPECTS LOCAUX DÉCEMBRE 2016

EN DECEMBRE, LE CHOMAGE POURSUIT SON ÉVOLUTION ERRATIQUE

Fin décembre, le département comptait 29 540 demandeurs d'emploi de catégorie A (sans activité déclarée), soit une **augmentation de 1,7%** comparée au mois précédent, représentant 500 demandeurs de plus inscrits à Pôle Emploi.

La demande d'emploi en Indre-et-Loire augmente plus nettement que celles observées pour la région (+0,6%) et pour l'ensemble du territoire (+0,8%).

Sur 12 mois, le chômage cat A, reste néanmoins en baisse (-2,2%) : une baisse toutefois plus faible que celle observée au niveau national (-3,0%) et en deçà de celle mesurée au niveau régional (-4,0%).

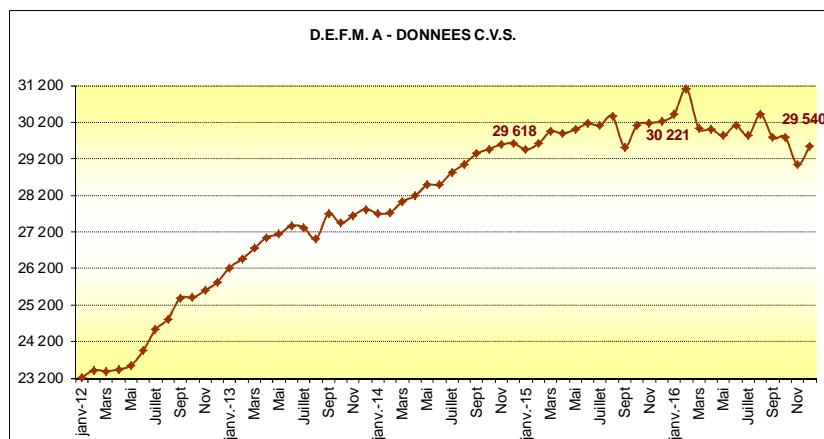
Le nombre de demandeurs d'emploi inscrits dans les catégories ABC (50 960) est en augmentation

comparé à novembre (+210 inscrits, soit **+0,4%**) et reste en hausse sur l'ensemble de l'année (**0,9%**).

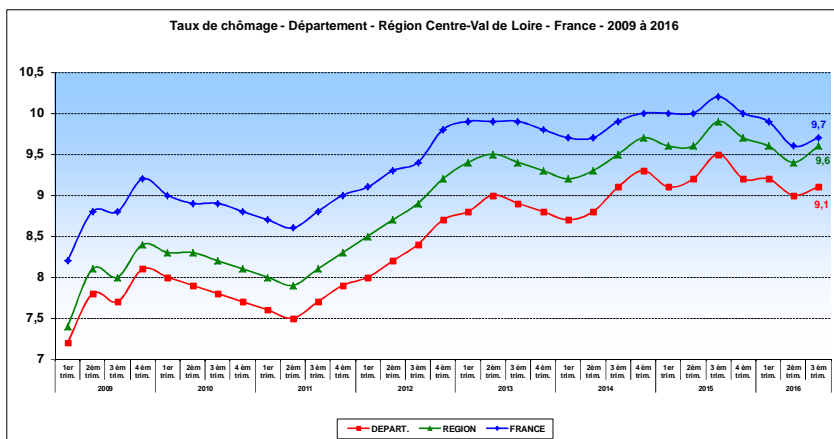
Là encore, la dégradation observée à l'échelle du département dépasse celles observées aux autres échelles.

5 040 entrées (données C.V.S. - cat. ABC) ont été enregistrées sur le trimestre (de octobre à décembre 2016) soit une diminution de 0,6%. Les flux de sorties (5 010) calculés sur la même période sont eux en retrait de 1,6% comparés au trimestre précédent.

Les taux de chômage pour le 3^{ème} trimestre 2016 : 9,1% pour l'Indre-et-Loire, 9,6% pour la région et 9,7% pour l'ensemble du territoire.



(source DIRECCTE)



(source DIRECCTE)

LES CARACTÉRISTIQUES DU MARCHÉ DU TRAVAIL EN DÉCEMBRE 2016

LES PUBLICS

En décembre, le nombre de jeunes demandeurs d'emploi, catégorie A, est stable comparé au mois précédent (+0,2% soit 10 jeunes de plus). Cette légère hausse de la demande d'emploi des moins de 25 ans est inférieure à celles enregistrées pour l'ensemble du territoire (+0,7%) et pour la région (+1,1%).

La part des jeunes dans la demande d'emploi totale en Indre-et-Loire (15,5%) reste plus forte que celle mesurée au plan régional (+15,0%) et demeure structurellement bien supérieure à celle observée sur l'ensemble du territoire (13,7%).

Sur 12 mois, le chômage des jeunes diminue toujours sur le département (-9,5%). Cette diminution est supérieure à celle mesurée au niveau national (-8,8%) mais reste plus faible que celle observée pour l'ensemble de la région Centre Val de Loire (-10,8%).

Avec 15 270 demandeurs d'emploi, le chômage des hommes (cat. A) repart à la hausse sur le mois considéré (+2,1% ; soit +310 unités) et mais reste en diminution sur un an (-2,6%).

La demande d'emploi des femmes (14 270) augmente elle aussi (+190 unités soit +1,3%) sur le mois mais est en retrait sur l'année (-1,8%).

Les femmes représentent sur le département 48,3% de la demande d'emploi.

Cette part des femmes dans la demande d'emploi totale est quasi identique à celle mesurée au plan régional (48,4%) et très légèrement supérieure à celle du plan national (47,9%).

En cumulant les catégories ABC la féminisation de la demande d'emploi s'accroît (51,9%) en Indre-et-Loire.

Le chômage de longue durée avec 22 720 inscrits (exprimé lui en catégories ABC), se stabilise en décembre (+0,0% sur le mois, soit +10 unités).

Sur 12 mois, cet indicateur reste orienté à la hausse (+1,6% pour le département) : hausse nettement supérieure à celle mesurée au niveau régional (0,2%) alors que l'ensemble du territoire enregistre lui, une baisse pour cette catégorie de demandeur d'emploi (-2,4%).

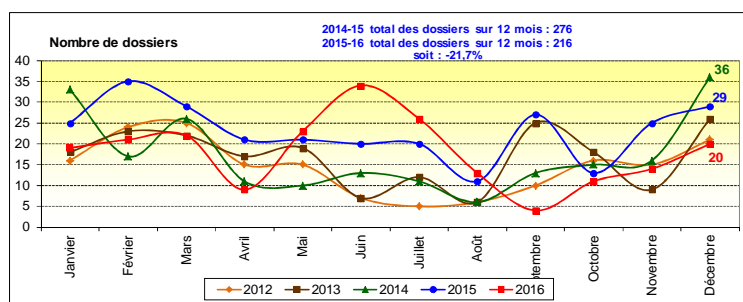
Ainsi, 44,6% des demandeurs d'emploi sont inscrits depuis plus de 12 mois à Pôle Emploi contre 44,3% en décembre 2015 (46,8% pour la région Centre-Val de Loire et 44,0% pour l'ensemble du territoire en décembre 2016).

Enfin, la demande d'emploi des seniors (7 510 inscrits) augmente en décembre (+1,8% ; soit +130 unités). Sur 12 mois, sa progression est de 4,0% : une progression annuelle qui excède celles enregistrées aux autres échelons régional (+1,2%) et national (+2,2%).

LES CARACTÉRISTIQUES DU MARCHÉ DU TRAVAIL EN DÉCEMBRE 2016

LES PRINCIPAUX INDICATEURS

L'Activité partielle (source DIRECCTE UT 37)

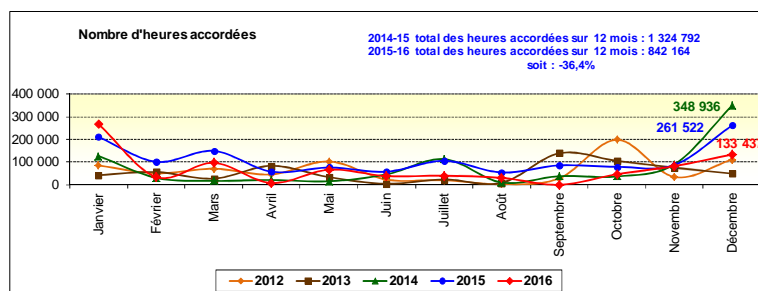


Vingt dossiers de demande ont été déposés au titre de l'activité partielle en décembre 2016.

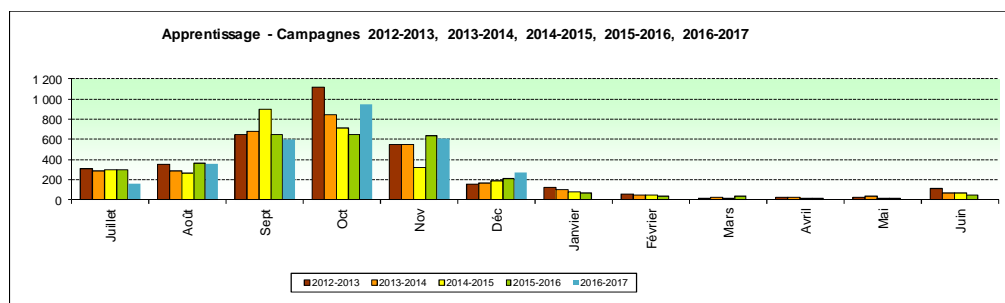
Sur 12 mois glissants le nombre de dossiers déposés est en baisse de 21,7%.

133 437 heures ont été accordées en décembre 2016 contre 261 522 pour le même mois en 2015.

Sur 12 mois glissants, le nombre d'heures accordées (842 164) diminue de 36,4%.



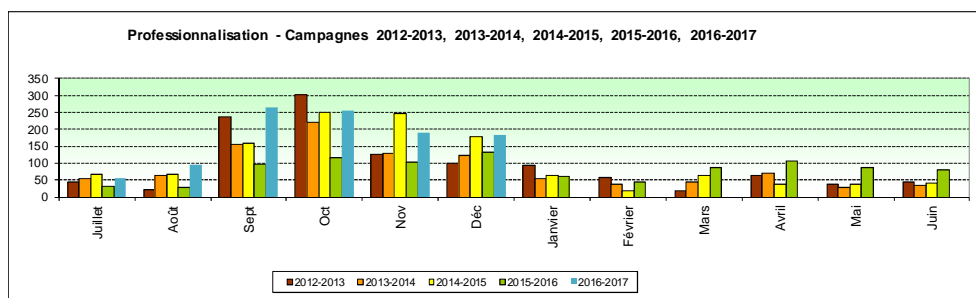
Les contrats d'apprentissage et de professionnalisation (source Ariane)



Pour cette campagne 2016-2017 : le nombre de contrats enregistrés pour le mois (271) est légèrement supérieur à celui mesuré en décembre 2015 (216).

En cumul, 2 956 contrats ont été enregistrés contre 2 820 pour la même période en 2015-2016 soit une progression de

Un début de campagne très dynamique pour le contrat de professionnalisation : 1 044 contrats enregistrés à fin décembre 2016.



(source Extrapro)

Les Contrats Aidés (source DIRECCTE)

Les objectifs annuels 2016 pour le Contrat Unique d'Insertion (C.U.I.) sont :

- pour le C.U.I.-C.A.E., secteur non marchand : 2 177 contrats,
- pour le C.U.I.-C.I.E., secteur marchand : 441 contrats.

et

- pour les Emplois d'Avenir, secteur non marchand et secteur marchand : 528 contrats.

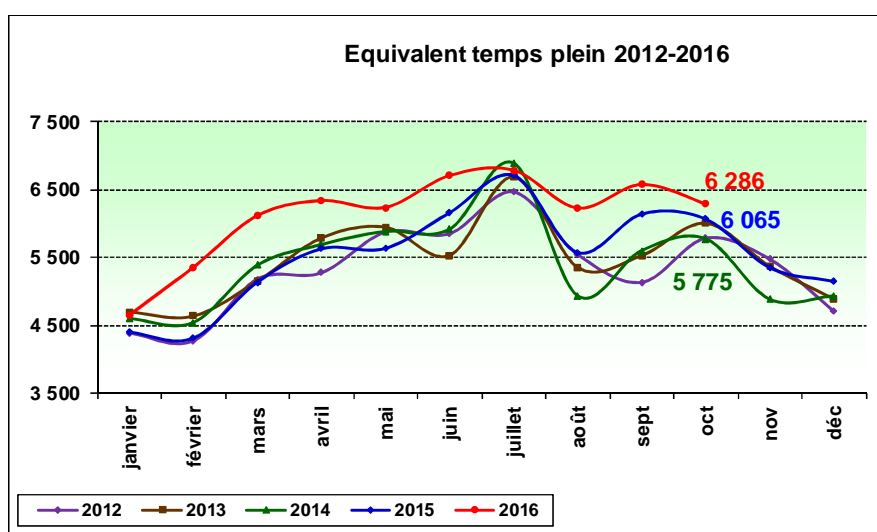
	Objectif annuel	31-déc-16	% de l'objectif réalisé au 31/12/16
C.I.E.	441	417	94,6%
C.A.E.	2 177	2 103	96,6%
Emplois Avenir non marchand	370	525	141,9%
Emplois Avenir marchand	158	120	75,9%

Le travail temporaire en équivalent emplois à temps plein (source DIRECCTE)

A fin octobre 2016, le recours au travail temporaire représente en Indre et Loire 6 286 emplois Equivalent Temps Plein.

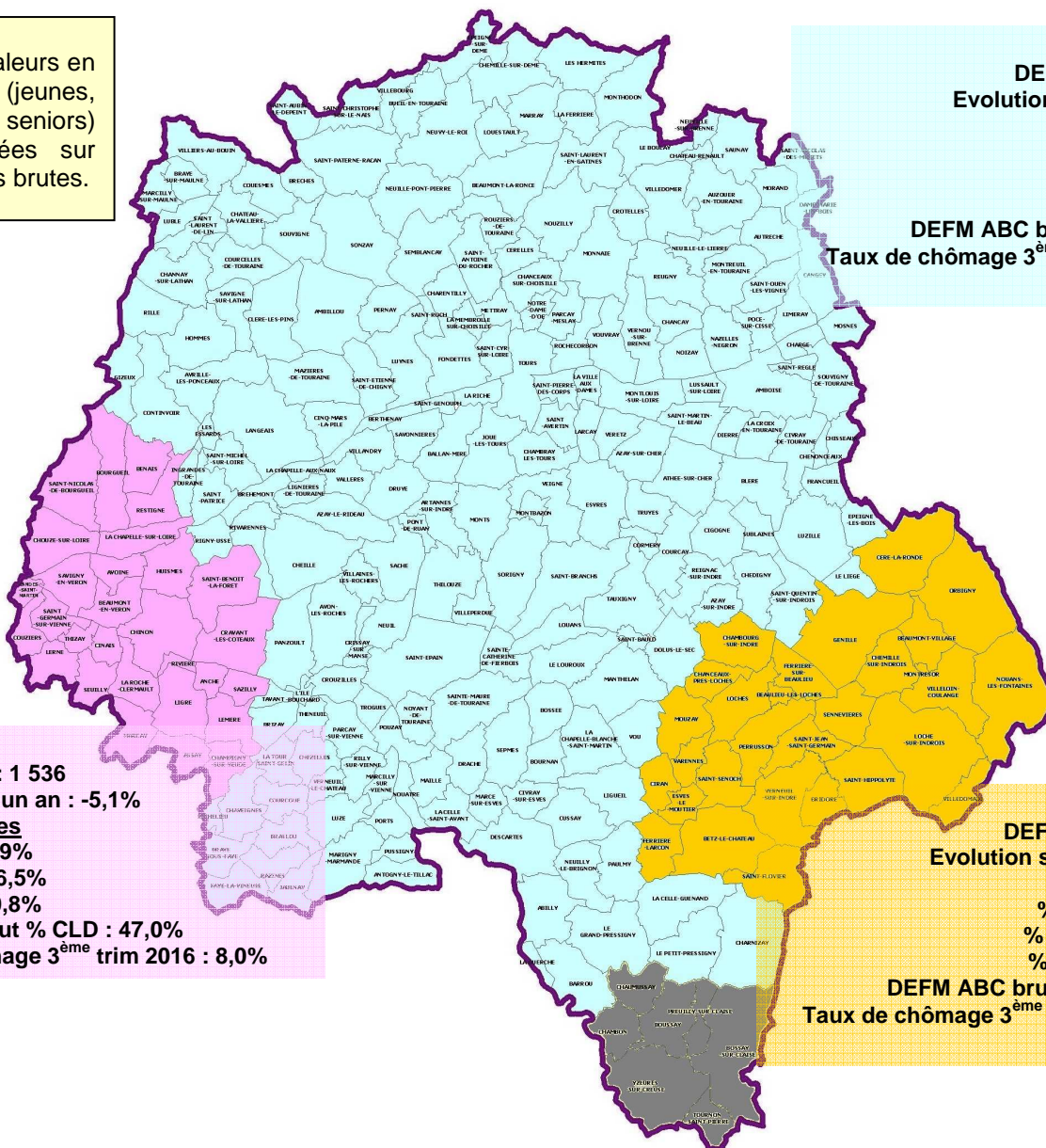
Comparé à octobre 2015, le recours au travail temporaire est en hausse de 3,6%

Pour le mois considéré, tous les secteurs d'activité progressent dans leur consommation de travail temporaire à l'exception des services qui sont en recul de 2,4%.



LES CARACTÉRISTIQUES INFRA DÉPARTEMENTALES DU MARCHÉ DU TRAVAIL DÉCEMBRE 2016 – LES TERRITOIRES – ÉVOLUTIONS MENSUELLES

! Les valeurs en structures (jeunes, femmes et seniors) sont calculées sur des données brutes.



TOURS
DEFM A CVS : 26 743
Evolution sur un an : -1,9%
Données Brutes
% jeunes : 15,7%
% femmes : 47,8%
% seniors : 24,5%
DEFM ABC brut % CLD : 44,0%
Taux de chômage 3^{ème} trim 2016 : 9,2%

CHINON
DEFM A CVS : 1 536
Evolution sur un an : -5,1%
Données brutes
% jeunes : 17,9%
% femmes : 46,5%
% seniors : 30,8%
DEFM ABC brut % CLD : 47,0%
Taux de chômage 3^{ème} trim 2016 : 8,0%

LOCHES
DEFM A CVS : 1 053
Evolution sur un an : -1,8%
Données brutes
% jeunes : 16,6%
% femmes : 45,8%
% seniors : 33,8%
DEFM ABC brut % CLD : 46,7%
Taux de chômage 3^{ème} trim 2016 : 8,9%

- ZONE EMPLOI DE LOCHES
- COMMUNES RATTACHEES A LA ZONE EMPLOI DU BLANC (36)
- ZONE EMPLOI DE CHINON
- ZONE EMPLOI DE TOURS

(source DIRECCTE)

Données brutes	Chinon		Loches		Tours		Département	
	déc-16	%/déc15	déc-16	%/déc15	déc-16	%/déc15	déc-16	%/déc15
Évolution annuelle								
D.E.F.M. A	1 714	-5,3%	1 106	-1,8%	27 339	-1,9%	30 351	-2,1%
D.E.F.M. (A.B.C.)	2 893	0,5%	1 789	-2,9%	46 845	1,1%	51 825	0,8%
D.E.F.M. (A) -25 ANS	306	-11,3%	184	1,7%	4 280	-9,5%	4 798	-9,4%
D.E.F.M. (A) 50 ANS et +	528	2,9%	374	9,0%	6 699	4,0%	7 665	4,2%
D.E.F.M. (A) FEMMES	797	-10,4%	506	-2,1%	13 065	-1,0%	14 458	-1,7%
D.E.F.M. (ABC) C.L.D.	1 360	5,3%	836	-0,5%	20 610	1,0%	22 952	1,3%
D.E.E. (ABC)	268	43,3%	181	28,4%	4 199	4,8%	4 676	7,1%
D.E.S. (ABC)	222	32,1%	139	1,5%	4 058	11,8%	4 453	10,9%
Taux de Chômage localisé 3^{ème} trimestre 2016	8,00%		8,90%		9,20%		9,10%	